

Fremtind

Fremtinds redegjørelse for åpenhetsloven

2023

Innhold

1	Innledning	3
1.1	Formål med dette dokumentet	3
1.2	Overordnet organisering av Fremtind	4
1.3	Virksomhet omfattet av loven	5
2	Generell informasjon om berørte virksomhetsområder	6
2.1	Innkjøp drift (generelle innkjøp)	6
2.2	Innkjøp i forsikringsoppgjør	7
2.3	Fremtind Eiendom	8
2.4	HR	9
2.5	Kapitalforvaltning	9
2.6	Bedriftsmarked (BM)	10
3	Organisering av arbeidet med åpenhetsloven	11
3.1	Forankring, retningslinjer og rutiner	12
3.2	Varslingskanaler og klagemekanismer	13
4	Gjennomførte aktsomhetsvurderinger og mulige tiltak	14
4.1	Fremtindtilnærming til aktsomhetsvurderinger	14
4.2	Innkjøp drift	18
4.3	Innkjøp i Forsikringsoppgjør	24
4.4	Eiendom	28
4.5	HR	30
	Retningslinjer for rekruttering	30
	Tariffavtale og lønn	31
	Utdanning og kompetanseheving	31
	HMS og tilrettelegging	32
	Etiske retningslinjer og varslingsrutiner	32
4.6	Kapitalforvaltning	33
4.7	BM - Distribusjon	34
4.8	Oversikt over leverandørkategorier og vurdert risiko	35
4.9	Oppsummering av identifiserte risikoreducerende tiltak.	35
5	Planlagte aktiviteter og tiltak	37

1. Innledning

1.1 Formål med dette dokumentet

Hensikten med dette dokumentet er å gi et innblikk i Fremtinds arbeid med å fremme menneske- og arbeiderrettigheter. Dokumentet skal også svare opp kravene for redegjørelse i åpenhetsloven.

Åpenhetsloven trådte i kraft 1. juli 2022. Lovens formål er å fremme virksomheters respekt for grunnleggende menneskerettigheter og anstendige arbeidsforhold i forbindelse med produksjon av varer og levering av tjenester, samt å sikre allmennheten tilgang til informasjon om hvordan bedriften vurderer og håndterer risiko samt negative konsekvenser for grunnleggende menneskerettigheter og anstendige arbeidsforhold.

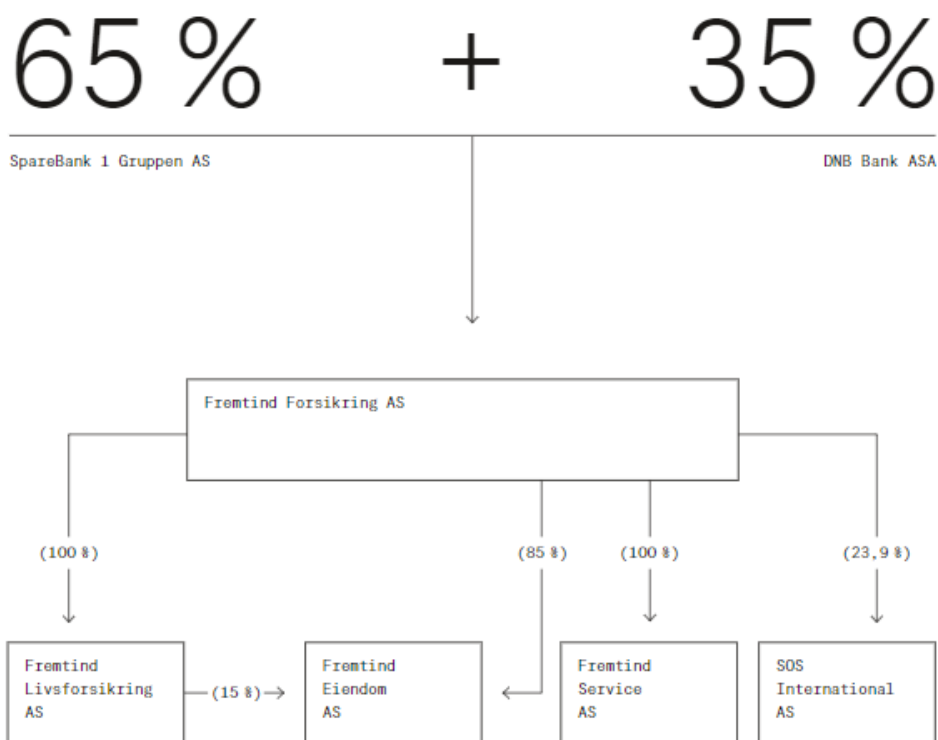


Illustrasjon: FN-sambandet

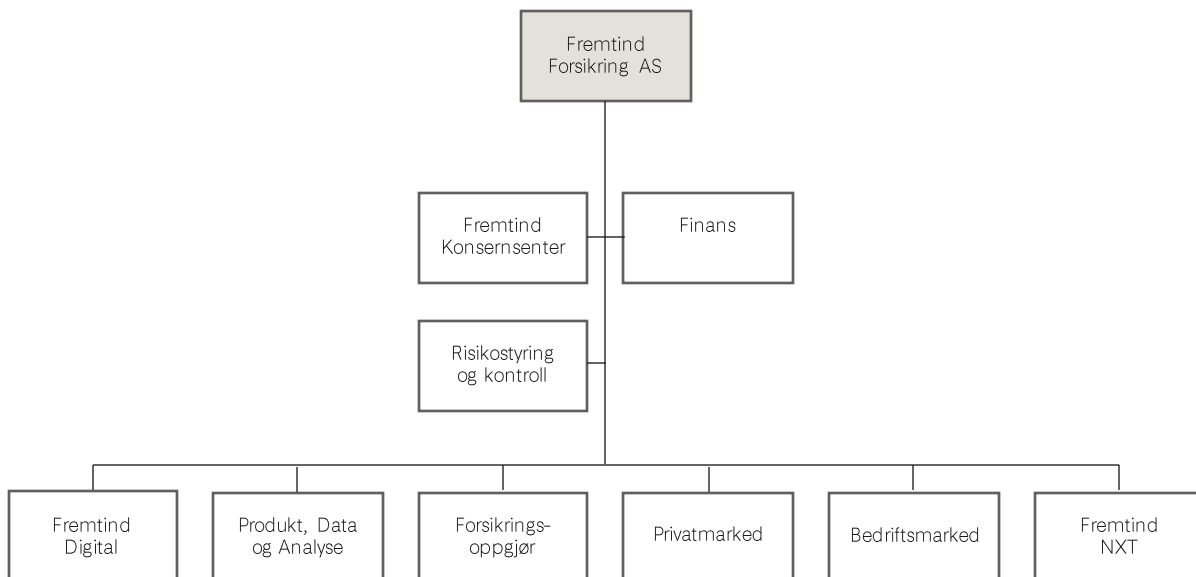
1.2 Overordnet organisering av Fremtind

Fremtind består per 31.12.22 av morselskapet Fremtind Forsikring AS, datterselskapene Fremtind Livsforsikring AS, Fremtind Service AS og Fremtind Eiendom AS.

Fremtind er eid av SpareBank 1 Gruppen og DNB ASA. SpareBank 1 Gruppen eier 65 prosent og DNB ASA eier 35 prosent. Alle datterselskap i konsernet eies 100 prosent av Fremtind. Fremtind Eiendom AS eies av Fremtind Forsikring AS med 85 % og Fremtind Livsforsikring AS med 15 %. Fremtind ble i juni 2022 en av hovedeierne i SOS International med 23,9 % eierandel. Fremtind Service AS er en finansiell investering i Fremtind.



Fremtinds kjernevirksomhet er forsikring, og konsernet tilbyr skadeforsikringsprodukter og personrisikoprodukter til kunder via et distribusjonsnettverk som hovedsakelig består av eierbankene Sparebank1 og DNB. Skadeforsikring står for omtrent 73,5 prosent av premieinntektene (2022).



Fremtind har et stort nettverk av leverandører og forretningspartnere hvorav de fleste er håndtert i virksomhetsområdene Forsikringsoppgjør og Fremtind Digital avdelingen Innkjøp drift.

1.3 Virksomhet omfattet av loven

Åpenhetsloven gjelder for større virksomheter og Fremtind er omfattet av lovens definisjon av større virksomheter, både når det gjelder salgsinntekt, balansesum og antall ansatte. Denne redegjørelsen gjelder både morselskapet og døtre med unntak av Fremtind Service som har utarbeidet sin egen redegjørelse.

Fremtind Livsforsikring har utkontraktert fagansvaret for innkjøps- og oppgjørstjenester til Fremtind Forsikring.

Åpenhetsloven omhandler:

- Leverandørkjede: Defineres i åpenhetsloven som «enhver i kjeden av leverandører og underleverandører som leverer eller produserer varer, tjenester eller andre innsatsfaktorer som inngår i en virksomhets levering av tjenester eller produksjon av varer fra råvarestadiet.»
- Forretningspartnere: Defineres i åpenhetsloven som «enhver som leverer varer eller tjenester direkte til virksomheten, men som ikke er en del av leverandørkjeden.»

Disse definisjonene gjør at Fremtind identifiserer følgende områder av virksomheten som spesielt relevante for loven:

Område	Enhet	Relevans for åpenhetsloven, grunnleggende arbeider- og menneskerettigheter	Ansvarlig leder
HR	HR	Egne ansatte	HR-direktør
Generelle innkjøp	Fremtind Digital, Innkjøp og avtaleansvarlige i alle enheter	I leverandørkjeden ved kjøp av varer og tjenester	Leder innkjøp
Innkjøp i forsikringsoppgjør	Kategoriutvikling og strategisk innkjøp- Forsikringsoppgjør	I leverandørkjeden ved kjøp av varer og tjenester	Avdelingsleder Kategoriutvikling og strategisk innkjøp
Innkjøp i eiendom	Eiendom	I leverandørkjeden ved kjøp av varer og tjenester	Leder kapitalforvaltning og kapital
Kapitalforvaltning	Finans	Hos investeringsobjekter	Konserndirektør økonomi og finans
BM	Bedriftsmarked (BM)	Forretningspartnere *)	Konserndirektør Bedriftsmarked

*) De viktigste distributørene av Fremtinds produkter er eierbankene. Disse håndteres av de to virksomhetsområdene Privatmarked (PM) og Bedriftsmarked (BM). PM for privatprodukter og BM for bedriftsprodukter.

2. Generell informasjon om berørte virksomhetsområder

2.1 Innkjøp drift (generelle innkjøp)

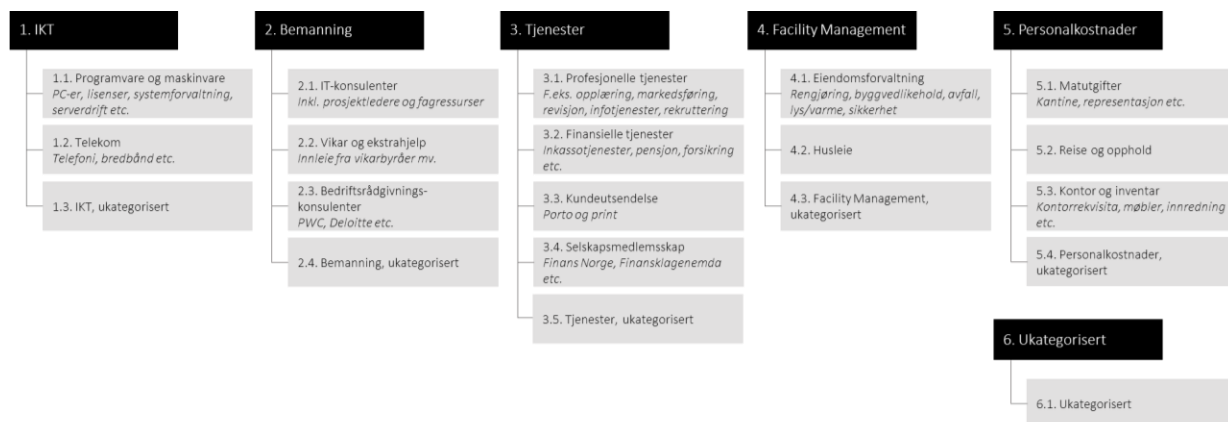
Området omfatter alle anskaffelser som ikke skjer som en del av forsikringsoppjøret mot kunden.

I området inngår f.eks. innkjøp av kontorutstyr, IT-løsninger, lokaler og bemanningstjenester samt fagansvar for utkontraktering, dvs. utsetting av tjenester til eksterne leverandører som utfører oppgavene på vegne av Fremtind.

Anskaffelser deles gjerne inn i innkjøp av varer og tjenester samt utkontraktering.

Området er organisatorisk lagt til Fremtind Digital Innkjøp siden denne enheten gjør de største innkjøpene for området. Innkjøp sørger for innkjøpsrutiner og innkjøpsfaglig bistand og anskaffer varer og tjenester for om lag 870 millioner NOK årlig fra rundt 750 leverandører.

Innkjøpene deles inn i følgende kategorier:



2.2 Innkjøp i forsikringsoppgjør

Når kunder hos Fremtind får en skade er det forsikringsoppgjør som hjelper kunden. Området innkjøp i forsikringsoppgjør har ansvar for innkjøp av tjenester eller varer som kunder har krav på i henhold til gjeldende vilkår. Hovedtyngden av utbetalingene går til innkjøp av tjenester, men materialer er gjerne en del av leveransene. Eksempel på dette er trevirke ifm utbedring av skade på en bygning.

Årlig utbetaler Fremtind om lag 3,5 milliarder NOK til ca. 8000 leverandører. Utbetalingene fordeler seg på avtaleleverandører (ca 500) og utbetalinger til kundens prefererte leverandør (ca 7500). Påvirkningsmuligheten Fremtind har på disse vurderes som liten.

Leverandørene deles inn i leverandørkategorier som mobilitet, håndverk, løsøre, sanering, behandling og andre tjenester.

Mobilitet	Håndverk	Andre tjenester	Løsøre	Sanering/ Rengjøring	Behandling/ Privat helse	Ukategorisert
<ul style="list-style-type: none"> • Verksted • Bilglass • Leiebil • Vei hjelp 	<ul style="list-style-type: none"> • Tømrer og Entreprenør • Spesialfag • Annet • Arkitekt 	<ul style="list-style-type: none"> • Takst • Juridiske tjenester • Veterinærtjenester • Reiserelaterte tjenester • Utredning 	<ul style="list-style-type: none"> • Elektronikk • Sport, fritid og hobby • Annet løsøre 	<ul style="list-style-type: none"> • Skadedyr 	<ul style="list-style-type: none"> • Fysikalske behandlinger • Annet 	

2.3 Fremtind Eiendom

Fremtind Eiendom AS er et heleid datterselskap av Fremtind Forsikring AS. Selskapet eier følgende eiendomsselskaper:

- Falck Ytters Plass Eiendom AS
- Herkules Tomt AS
- Teglværkstomta AS
- Tårnhuset AS
- Bøler Senter Næring AS
- Kongeveien 49, Kolbotn AS
- Jernbanetorget 2 AS
- Hammersborggata 2 AS



Fremtind Eiendom jobber med drift, vedlikehold og utleie av egne bygg samt utbygging/ombygning av disse bygningene.

Området foretar innkjøp av varer og tjenester knyttet til forvaltning, utvikling og drift av egen eiendomsportefølje. Innkjøp i 2022 beløp seg til i størrelsesorden 60 millioner NOK, men varierer fra år til år og beløpet i 2023 vil bli vesentlig større. De største innkjøpene er knyttet til kategoriene «Bygg og anlegg» og «IKT».

Fremtind Eiendom har egne innkjøpsrutiner tilpasset sin virksomhet. Ved gjennomføring av prosjekter leier selskapet inn prosjektleder som følger opp prosjektet og ivaretar Fremtind Eiendoms ansvar som byggherre. Ved oppstart innhenter Fremtind Eiendom tilbud fra flere prosjektledere. Den valgte prosjektlederen utfører oppgaver som forprosjekt, anbudsutsendelse, tilbudsinnhenting, kontraktsarbeid og prosjektoppfølgning. Fremtind Eiendom kontrollerer og stiller krav til HMS og bærekraft, inkludert menneske og -arbeidsrettigheter til leverandører gjennom prosjektlederen.

2.4 HR

HR i Fremtind jobber med å tiltrekke, utvikle og beholde selskapets arbeidstakere. Området dekker alle aktiviteter som omhandler planlegging, ansettelser, utvikling og avvikling av ansettelsesforhold innen selskapet. HR har ansvar for ulike retningslinjer, prosesser og ordninger som omhandler ansettelsen og treffer de enkelte arbeidstakere, både faste og midlertidige ansatte.

Fremtind har retningslinjer, prosesser, rutiner og ordninger for ansatte for å ivareta grunnleggende menneskerettigheter og anstendige arbeidsforhold. Dette gjelder både selskapets faste og midlertidige ansatte.

2.5 Kapitalforvaltning

Området for kapitalforvaltning er ansvarlig for Fremtind sine investeringer i kapitalmarkedet (verdipapirer) og eiendom. Lange obligasjoner til amortisert kost og eiendom forvaltes internt, mens det benyttes eksterne leverandører av forvaltningstjenester til resten (omløpsobligasjoner, aksjer og fond). Valg av depotbank inngår også i avdelingens ansvarsområde.

Midler til forvaltning ligger i området 20 – 22 milliarder NOK for Fremtind. Her er omtrent 10 % plassert i aksjemarkedet, 15 % i Eiendom, 25 % i obligasjoner til amortisert kost, mens resten, ca. 50 % er plassert i omløpsobligasjoner. De lange omløpsobligasjonene forvaltes gjennom mandater gitt til eksterne forvaltere. Her vil forvalteren gjøre investeringsbeslutninger på vegne av Fremtind, som vil være direkte eier av verdipapirene. Det samme gjelder for enkelte plasseringer i aksjemarkedet. For eksponering i pengemarkedet (korte obligasjoner) og deler av aksjemarkedet benyttes fond. Eiendoms-eksponeringen oppnås gjennom direkte eid eiendom, inkludert vårt eget hovedkontor.

Alle forvaltere som forvalter midler på vegne av andre trenger konsesjon fra Finanstilsynet (Norge), eller tilsvarende tilsyn i utlandet (FSA i UK, SEC i USA, Finansinspektionen i Sverige etc.). Dette innebærer at alle våre leverandører er underlagt bestemmelser om investorbeskyttelse og god forretningsskikk og myndighetene vil føre jevnlig tilsyn av foretakene.

På rapporteringstidspunktet er mer enn 85 % av Fremtinds forvaltningskapital forvaltet av selskaper som er underlagt åpenhetsloven.

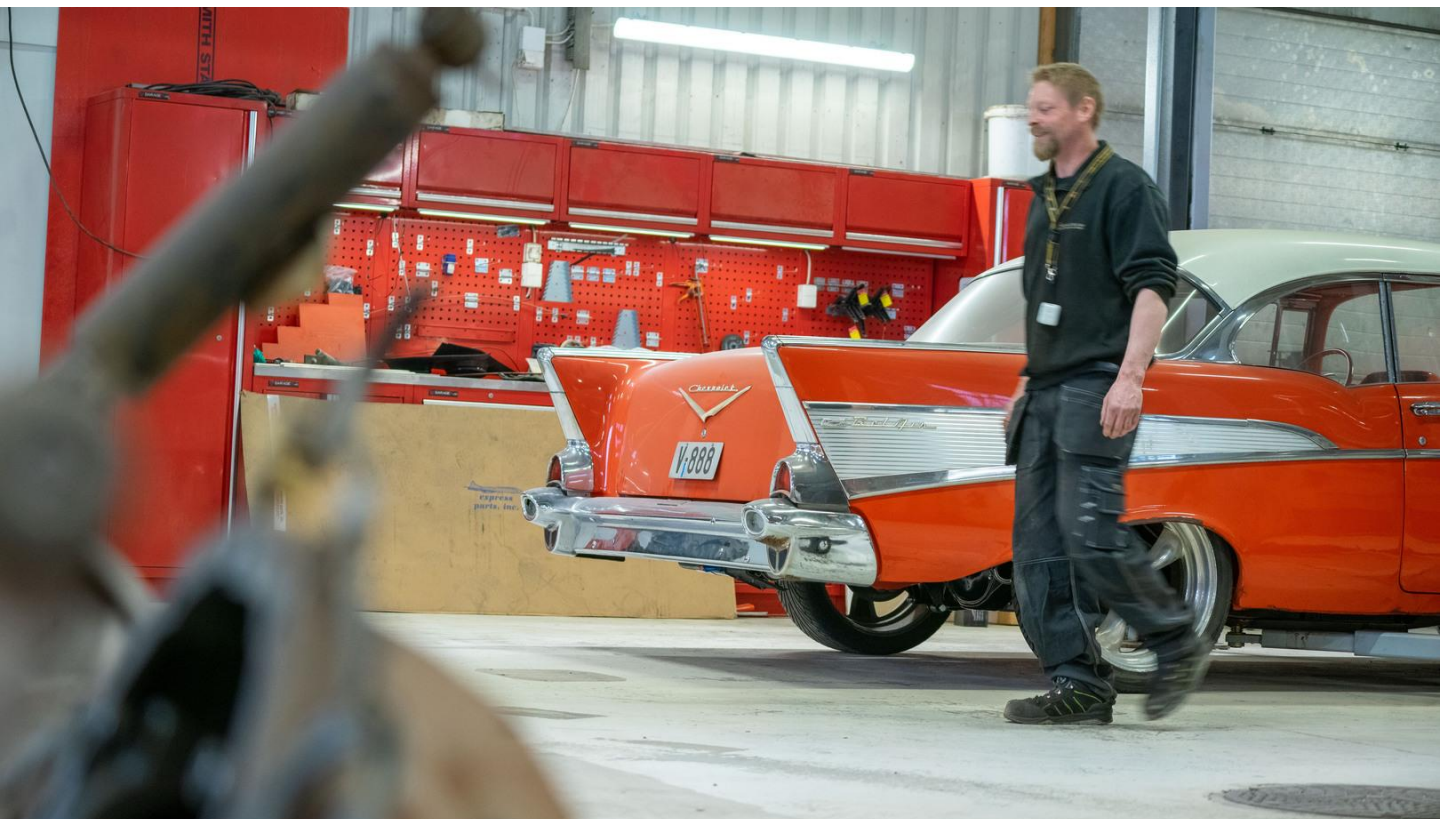
2.6 Bedriftsmarked (BM)

Området Bedriftsmarked (BM) dekker i all hovedsak partnere som distribuerer forsikring for Fremtind.

Eierbankene SpareBank 1 og DNB med sine underselskaper er de viktigste distributørene av Fremtinds produkter. BM har distribusjonsavtale med eierbankene som styrer forhold relatert til distribusjon bedriftsprodukter for Fremtind. Tilsvarende har PM distribusjonsavtale med eierbankene om distribusjon av privatprodukter.

En annen gruppe samarbeidspartnere til Fremtind er bygningsakkjyndige (takstmenn).

En tredje gruppe distributører for Fremtind er bilforhandlere. Fremtind inngår distribusjonsavtaler med den enkelte bilforhandler. I tillegg er det inngått avtaler med finansieringsselskapene DNB Finans og SpareBank 1 Finans om distribusjon gjennom forhandlere som har avtale med dem.



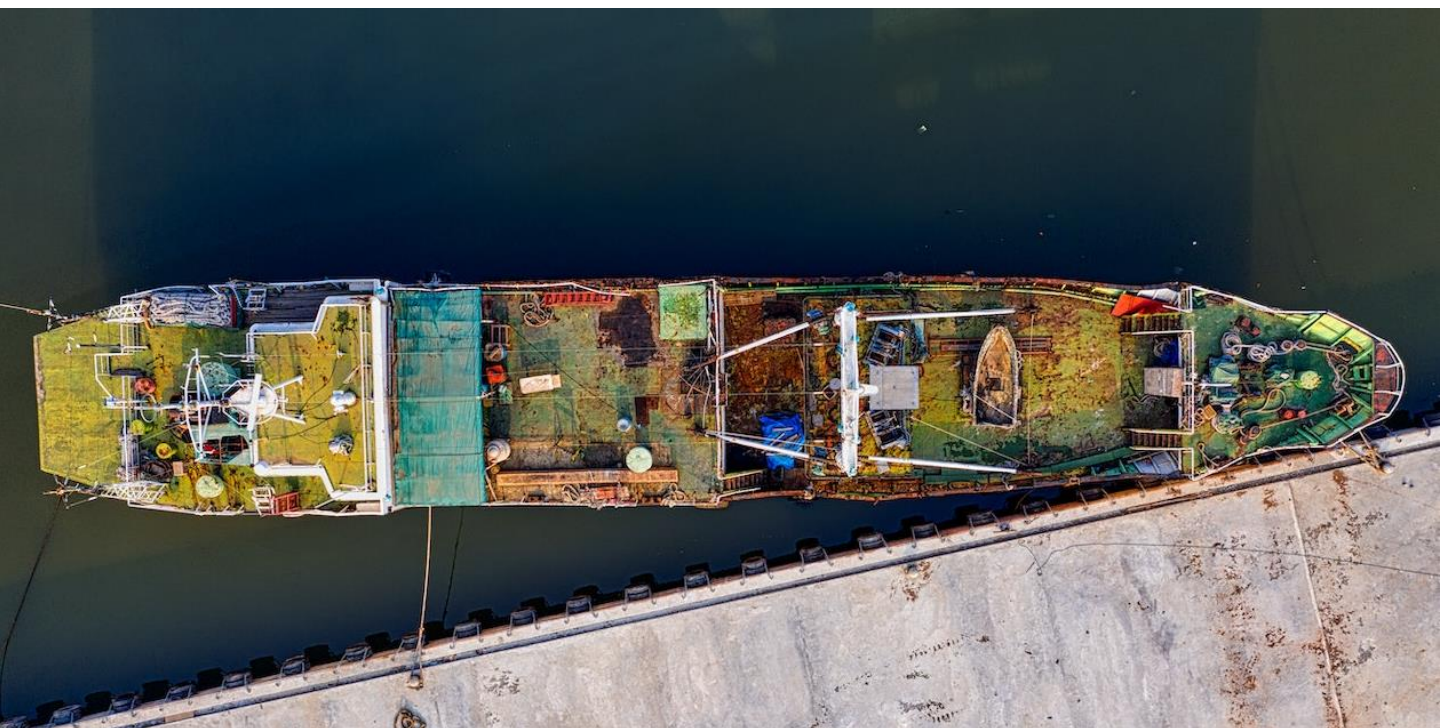
3. Organisering av arbeidet med åpenhetsloven

Fremtind har organisert arbeidet med innføring av åpenhetsloven etter den trinnvise innføringen gitt i loven:

Trinn 1 omfattet en forankring av plan for arbeidet med åpenhetsloven, en overordnet kartlegging av leverandører og etablering av nødvendige tiltak for å svare opp på informasjonsplikten.

Trinn 2, fra august 2022 til juni 2023, har Fremtind gjort en bredere kartlegging av leverandørene og gjennomført aktsomhetsvurdering i henhold til krav i OECDs veileder for aktsomhetsvurdering i ansvarlig næringsliv.

Frem til første redegjørelse for åpenhetsloven (dette dokumentet) har arbeidet vært organisert i et prosjekt. Som del av dette prosjektet er det utarbeidet nødvendige rammeverk slik at det årlige arbeidet med åpenhetsloven påfølgende år skal kunne ivaretas av selskapet uten at det er nødvendig å etablere dedikerte prosjekter til dette formålet.



3.1 Forankring, retningslinjer og rutiner

Tilpasninger i virksomheten for å adressere åpenhetsloven er forankret i styret, konsernledelse, samt i organisasjonen for øvrig. Dette gjelder blant annet oppdatering av styrende dokumenter, som fremstilt under.

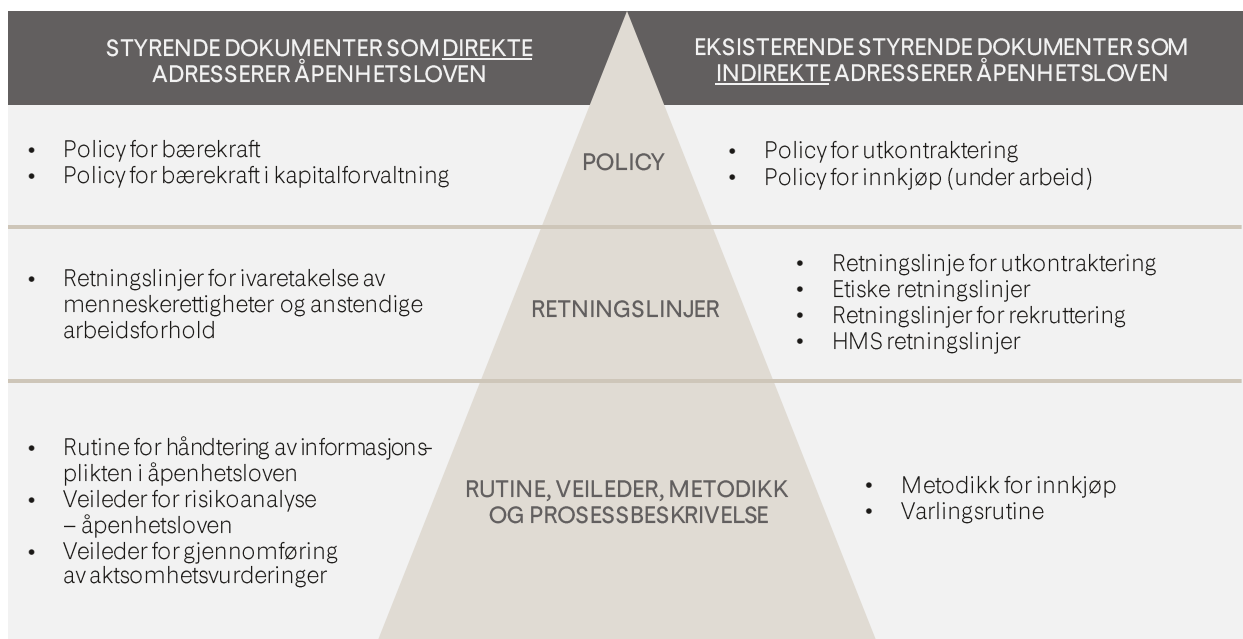
Tematikken rundt menneskerettigheter og anstendige arbeidsforhold, som åpenhetsloven adresserer, er inkludert i selskapets bærekraftpolicy, hvor det bl. a står følgende:

- Fremtind anerkjenner sitt sosiale ansvar og skal respektere internasjonalt anerkjente menneske- og arbeidstaker rettigheter, som nedfelt i Verdenserklæringen for menneskerettigheter, FN-konvensjonen om økonomiske, sosiale og kulturelle rettigheter, FN-konvensjonen om sivile og politiske rettigheter og ILOs kjernekonvensjoner.
- Fremtind skal kartlegge egen verdikjede for å avdekke risiko for mulige og faktiske krenkelser av menneske- og arbeidstakerrettigheter. Fremtind skal gjennomføre tiltak for å hindre negative konsekvenser av slike krenkelser i hele sin virksomhet i rollen som arbeidsgiver, investor, innkjøper og forsikringsselskap.
- Fremtind skal være en mangfoldig og inkluderende virksomhet og fremme et trygt og inkluderende arbeidsmiljø der alle verdsettes for sine unike egenskaper. Fremtind har nulltoleranse for trakassering og diskriminering. Fremtind samarbeider tett med tillitsvalgte for å nå målsettingene for mangfold og likestilling.
- Fremtind skal ikke investere eller søke eierskap i selskaper som bryter med prinsippene for bærekraftig virksomhet.
- Fremtind skal støtte opp under teknologi og løsninger som bygger opp under god helse og livskvalitet og bidra til anstendig arbeid og økonomisk vekst i samfunnet.



Ansvaret for å følge opp menneskerettigheter og arbeidstakeres rettigheter ligger i de operative avdelingene og koordineres av bærekraftgruppa i Fremtinds konsernsenter.

Retningslinjer og rutiner i enhetene (fra punkt 1.3) er i justert i tråd med overordnet policy, inkludert arbeidet med håndtering av informasjonsplikten som koordineres av bærekraft-avdelingen. Følgende gir en oversikt over styrende dokumenter i Fremtind som er gjennomgått og justert ift. krav i åpenhetsloven:



3.2 Varlingskanaler og klage mekanismer

Spørsmål om hvordan Fremtind jobber med tematikken som åpenhetsloven beskriver, skal rettes til e-postadressen apenhetsloven@fremtind.no. Denne adressen ligger tilgjengelig på Fremtinds nettsider. Henvendelser blir fulgt opp løpende i samsvar med kravene.

E-postadressen apenhetsloven@fremtind.no kan også brukes for å melde inn opplysninger eller mistanker om brudd på menneske- og arbeiderrettigheter for Fremtind, forretningspartnere eller leverandører.

Rapportering på eventuelle avvik i aktsomhetsvurderinger skal gjøres i selskapets risikostyrings-system. Risikostyring og kontroll sørger for videre rapportering der det er nødvendig.

4. Gjennomførte aktsomhetsvurderinger og mulige tiltak

4.1 Fremtinds tilnærming til aktsomhetsvurderinger

Undersøkelser og tiltak knyttet til åpenhetsloven skal omfatte både egen virksomhet og virksomhetens leverandører og øvrige forretningspartnere. Forsikring er ikke definert som høyrisikovirksomhet ihht DFØ. Vi i Fremtind vurderer derfor at sannsynligheten for brudd er størst i våre leverandørkjeder, som oftest langt ut i verdikjeden.

At antallet leverandører er stort setter føringer for tilnærmingen til praktisk gjennomføring. Med et stort antall aktuelle relasjoner, og et svært sammensatt bilde for leverandørkjeder, har det vært nødvendig å tilpasse metodikken for aktsomhetsvurderinger til dette bildet. Fremtind må både håndtere mange relasjoner og samtidig fokusere de på leverandørene og forretningspartnerne hvor risikoen for alvorlige forhold er størst. Prioriteringer er gjort i tråd med OECDs veileder for aktsomhetsvurderinger.

Aktsomhetsvurderinger er en prosess som ikke på noe tidspunkt kan avsluttes. I oppstarten av arbeidet med åpenhetsloven har Fremtind fokusert på å bygge en solid, systematisk tilnærming. Kontroller og stikkprøver av leverandører vil gjøres som del av leverandør oppfølgingen.

Valgt fremgangsmåte

For å identifisere selskaper med høy risiko for brudd med menneske- og arbeiderrettigheter, har Fremtind benyttet en tilnærming som baserer seg på risikoinndelingen til OECD. Her blir følgende typer risiko vurdert:

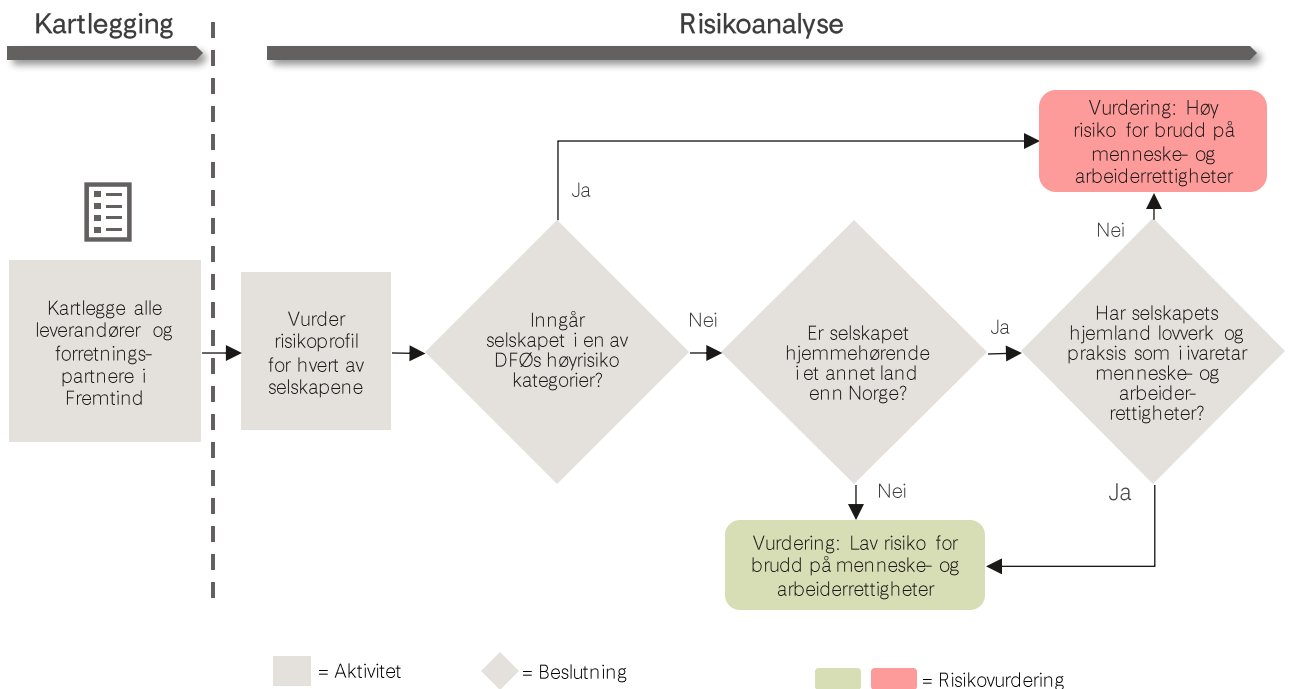
1. bransje- og produktorisiko
2. landrisiko
3. tidligere kjent risiko

Alvorlighetsgrad blir vurdert på bakgrunn av risikoens skala, omfang og mulighet for gjenoppretting.

- *Skala* refererer til alvorlighetsgraden av den negative påvirkningen.
- *Omfang* gjelder påvirkningens omfang, for eksempel antall enkeltpersoner som er eller vil bli påvirket, eller utstrekningen av en miljøskade.
- *Mulighet for gjenoppretting* betyr eventuelle begrensninger i muligheten for å bringe enkeltpersoner eller miljø tilbake til en situasjon som er lik det den var før skaden inntraff.

Hvert selskap (leverandører og samarbeidspartnere) er vurdert etter de ovenstående kriteriene, og på bakgrunn av disse, er de vurdert til å ha høy eller lav risiko. Selskaper som blir vurdert som høyrisiko, i en eller flere av disse vurderingene, skal tas med den videre i prosessen for grundigere undersøkelser. Selskaper som blir vurdert som lavrisiko i analysene vil ikke i denne omgang bli prioritert for videre undersøkelser.

Vurderinger har vist at risiko er størst for at de mest alvorlige hendelsene vil skje i leverandørkjedene for produktene Fremtind kjøper inn. Derfor fokuserer vi på leverandører av produktene vi kjøper inn. Selv om arbeidet med åpenhetsloven har flyttet oppmerksomhet mot leverandørkjedene og materialstrømmer vil vi fortsette å løfte utfordringer rundt menneske- og arbeiderrettigheter også hos våre tjenesteleverandører. For eksempel har eiendomsforvaltningen i Fremtind, fulgt tett opp arbeidsforholdene hos leverandørene.



Bransje- og produktrisiko

For å identifisere typer av virksomhet med størst risiko for alvorlige brudd på menneske- og arbeiderrettigheter, er det hensiktsmessig å bruke grupperinger av selskaper med antatt lignende risikoprofil.

For å risikoklassifisere innkjøps-kategoriene, benytter Fremtind [Direktoratet for Forvaltning og Økonomistyrings \(DFØ\) høyrisikoliste](#).

Ifølge DFØ inneholder høyrisikolisten informasjon om «høyrisikoprodukter». Det betyr at det finnes omfattende dokumentasjon som viser til at det skjer systematiske brudd på viktige rettigheter. Dette er rettigheter som er beskrevet i FNs verdenserklæring om menneskerettigheter, ILOs kjernekonvensjoner (forbud mot barnearbeid, tvangsarbeid, diskriminering og rett til faglig organisering) og nasjonalt lovverk innen arbeidsrett og HMS i produktets leverandørkjede. Bruddene kan skje ved råvareuttak, komponenttilvirkning og endelig produktsammensetting.

I risikokartlegging skal hver av kategoriene hos Fremtind vurderes i forhold til DFØs liste over høyrisikoaktivitet. Kategorier som anses å ikke inneholde høyrisikoaktivitet, får hos Fremtind betegnelsen «lav risiko». Kategorier som omfatter aktivitet som inngår i DFØs høyrisikoliste, får betegnelse «høy risiko». Dette gjelder både dersom kategorien delvis eller helt består av høyrisikoaktivitet.

Landrisiko

De fleste leverandørene og forretningsforbindelsene til Fremtind er norske og må forholde seg til norsk lov – herunder arbeidsmiljøloven. Det norske lowerket dekker temaene i åpenhetsloven. Det vil si at norske selskaper som følger loven antas å operere i tråd med kravene i regelverket.

Det er ikke alle land som har lovgivning eller praksis som dekker menneske- og arbeiderrettigheter slik åpenhetsloven krever. Siden vi har indikasjoner på at antallet leverandører som ikke er norske er lavt, er det ikke utarbeidet en liste med vurdering av alle land. I stedet må det gjøres en risikovurdering av de aktuelle landene utenfor Norge hvor Fremtind har en leverandør. I denne vurderingen benyttes relevante kilder, med utgangspunkt i de nettstedene som er foreslått av DFØ.

Tidligere identifisert risiko

Når aktsomhetsvurderinger skal gjentas, må tidligere identifisert risiko følges spesielt opp. I førstegangs gjennomføring av aktsomhetsvurderinger vil ikke det være relevant.

Prioritering innen høyrisikoselskaper

Også blant selskapene som anses som høyrisiko, har vi i Fremtind gjort prioriteringer for hvilke leverandører som er undersøkt nærmere.



Vurderingskriterier:

- Når leverandøren er viktig for Fremtind – fordi avtalen er stor (*for å si noe om størrelsen på avtalen, bruker vi utbetalt beløp fra forrige år. Leverandørene med de største avtalene prioriteres*).
- Når leverandøren er viktig for Fremtind – fordi leverandøren er tett knyttet til vår virksomhet og kan påvirke vårt omdømme (*enkelte typer leverandører kan være viktige selv om avtalen ikke er veldig store. For eksempel kan det være stor omdømmerisiko knyttet til profileringsartikler med logo, eller leverandører som leverer produkter som er tett på oss i arbeidshverdagen som kantine og leverandører av IKT-utstyr til ansatte*).
- Når Fremtind er viktig for leverandøren – fordi avtalen er stor (*beløp utbetalt fra forrige år legges til grunn og leverandørene med de største avtalene prioriteres*).

Gjennom innkjøpsfellesskapet i SpareBank 1 alliansen er Fremtind del av en større allianse. Slik kan påvirkningen være større enn vår avtale alene skulle tilsi. Slike selskaper kan prioriteres selv om de ikke utgjør de største avtalene hos oss.

- Når Fremtind potensielt er direkte forbundet med den negative påvirkningen. *Fremtind kan stå i ulike typer ansvarsforhold, i forhold til den potensielt negative påvirkningen, der direkte forbundet er det mest alvorlige:*
 - **Forårsake:** Når virksomhetens aktiviteter alene skaper den negative påvirkningen/skaden. For eksempel dersom bedrifter diskriminerer ved ansettelser. «Forårsake» skjer generelt i egen virksomhet.
 - **Medvirke/bidra:** Når virksomhetens aktiviteter i kombinasjon med andre skaper negativ påvirkning/skade, eller om virksomheten tilrettelegger for at andre skaper negativ påvirkning/skade. Dette kan for eksempel være om det er på grunn av Fremtinds avtaler og kort ledetid at mobilreparatører må jobbe ulovlig mye overtid. «Medvirke/bidra» skjer gjennom egen virksomhet eller hos forretningsforbindelser.
 - **Direkte forbundet:** Når virksomheten er forbundet med negativ påvirkning/skade gjennom annen virksomhet. For eksempel ved at Fremtind kjøper hardware som inneholder kobolt som utvinnes gjennom barnearbeid. «Direkte forbundet» skjer generelt gjennom leverandør/forretningspartner

- Kategorier som er planlagt reforhandlet
Både hos Forsikringsoppgjør og andre enheter i Fremtind jobbes det systematisk med fornyelse av avtaler med leverandører. Det kan gi større mulighet til effektiv påvirkning om aktsomhetsvurderinger gjøres sammen med annet innkjøpsarbeid.

I det følgende beskrives vurderingene som er gjort innenfor de enkelte virksomhetsområdene.

4.2 Innkjøp drift

Innkjøp i drift er i stor grad desentralisert slik at innkjøpene skjer der hvor varene eller tjenestene brukes i driften i selskapet. F.eks. håndterer facility manager innkjøp knyttet til kantine, mens IT driftspersonell håndterer innkjøp av PC-er. Innkjøpsfunksjonen bistår ved større anskaffelser og sørger for rammeavtaler på områder hvor dette er hensiktsmessig.

En del innkjøpskategorier håndteres gjennom rammeavtaler som er felles med SBI-alliansen. Innkjøpsfellesskapet gir flere ressurser til oppfølging av bærekraft og større innkjøpstyngde for å sette krav til leverandørene.

Siden Fremtind er deleid av LO gjennom SpareBank 1 Gruppen, har vi i Fremtind hatt tidlig fokus på å stille krav knyttet til menneskerettigheter og anstendige arbeidsforhold ved anskaffelser.

Leverandøroppfølging skjer gjennom avtaleansvarlige som forvalter anskaffelsen. Avtaleansvarligrollen er desentralisert og innebærer nærhet til behovene som dekkes. Der hvor det benyttes bestillinger i tråd med rammeavtaler («avrop»), er avtaleansvarligrollen for bestillingen begrenset til uttaket som skjer gjennom den enkelte bestillingen. Rammeavtaler er et verktøy som forenkler bærekraftvurderinger ved desentraliserte innkjøp ved at bærekrafthensyn tas allerede når rammeavtalen inngås. Fremtind legger altså ved innkjøp opp til å bruke utvalgte leverandører hvor bærekrafthensyn er tatt ved utvelgelsen.

Innenfor området skjer det innkjøp med svært ulik risiko knyttet til grunnleggende menneskerettigheter og anstendige arbeidsforhold. Generelt har varer fremfor tjenester størst risiko ut fra at varer ofte produseres i typiske lavkostland. Gjennom en risikoanalyse er det gjort et utvalg av høyrisikokategorier og høyrisikoland. Basert på dette er

leverandører valgt ut for utvidede undersøkelser ut fra kriterier for størrelse og viktighet for Fremtinds virksomhet. Hensikten er å legge høyest innsats der det gir størst reduksjon av risiko knyttet til menneske- og arbeidstakerrettigheter.

Risikoanalysen og prioriteringen har identifisert følgende prioriterte overordnede kategorier for utvidede undersøkelser:

- IKT
- Facility management
- Personalkostnader

Høyrisikokategorier er underkategorier innen de overordnede kategoriene hvor det er vesentlig risiko for påvirkning av grunnleggende menneskerettigheter og anstendige arbeidsforhold. Dette er gjerne underkategorier hvor varer med lange leverandørkjeder inngår. For lavrisikokategorier er det gjort en overordnet vurdering og tiltak kan forventes å være mer generelle.

Høyrisikokategori: IKT

Generelt er det høyest risiko forbundet med lange verdikjeder hvor elektronisk utstyr produseres i lavkostland. Maskinvare er for noen av underkategoriene kun en mindre del av innkjøpet. Dette gjelder skyløsninger og hosting hvor arbeidskraft ofte er en vesentlig del av leveransen. Identifiserte menneske- og arbeidstakerrettigheter risikoer:

- tvungen overtid
- lave lønninger
- helse- og sikkerhetsproblemer, som blant annet mulige dødsfall etter eksponering for kjemikalier
- fagforeningsrettigheter ikke respektert
- barnarbeid

Et kjennetegn for kategorien er at mye anskaffes over rammeavtaler eller langsiktige avtaler, f.eks. PCer, mobiltelefoner, skydrift og nettverksutstyr. I hovedsak skjer dette gjennom innkjøpssamarbeid i SpareBank 1-alliansen. Dette innebærer at Fremtind inngår i et større innkjøpsvolum som blir betydelig for leverandørene. Påvirkning gjennom innkjøpssamarbeidet øker muligheten for å virke inn på menneske- og arbeidstakerrettigheter.

Innen kategorien er det viktig at tiltakene påvirker risikoen knyttet til produksjon av utstyr og tjenester i lavkostland. Hovedtiltaket er å sørge for å sette krav til leverandørens håndtering av menneske- og arbeidstakerrettigheter i leverandørkjeden. Ved anskaffelsen innebærer dette å stille konkrete krav i anskaffelseskonkurransen, samt å undersøke leverandørens svar på kravene. Bærekraft bør være evalueringskriterium med vekt tilpasset anskaffelsens påvirkning av bærekraft. Ved inngåelse av avtale brukes Fremtinds standard bærekraftvedlegg ([Link](#)) hvis mulig.

I oppfølgingen gjennomføres vurderinger av leverandørens faktiske håndtering av menneske- og arbeidstakerrettigheter som en del av oppfølgingen av avtalen. Vanligvis gjøres slik oppfølging minst en gang i året. Ved avdekket økt risiko eller mistanke om funn Fremtind må leverandøren gi en redegjørelse.

Case med direkte påvirkning i lavkostland:
Boligselgerforsikring prosessstyringssystem

- Tjenesten leveres av et norsk selskap.
- En underleverandør har virksomhet utenlands.
- Systemutvikling og noe drift foregår fra Sri Lanka.
- Ved avtaleinngåelsen ble spesielt arbeidstakerrettigheter og organisering av virksomheten hos underleverandøren sjekket i tillegg til bruk av bærekraftsbilag.
- Nå er Sri Lanka i krise økonomisk, forsyningsmessig og politisk: Tid for ny oppfølging rundt underleverandørens virksomhet i landet.



Høyriskokategori: Facility Management

Facility Management omfatter innkjøp til Fremtinds kontorlokaler. Kategorien er sammensatt og risikomomenter avhenger i stor grad av underkategori. Underkategoriene for sikkerhet/vakthold/brann og eiendomsforvaltning regnes som høyest risiko. Noen av underkategoriene er arbeidsintensive og med en del manuelt arbeid, mens andre underkategorier innebærer anskaffelse av varer/materialer.

Identifiserte menneske- og arbeidstakerrettigheter risikoer:

- For sikkerhet/vakthold/brann er det begrensede risikoer knyttet til den lokale bemanningen, samt risiko knyttet til utstyr tilsvarende som for IKT.
- For eiendomsforvaltning vil risiko være dels knyttet til arbeidet som utføres lokalt, men også knyttet til materialer (f.eks. stål, stein) som anskaffes gjennom lange verdikjeder.
- For underkategoriene som ikke er behandlet separat er risikofaktorene mer generelle.

Innen kategorien er det viktig at tiltakene tilpasses underkategorien. Underkategorier som er lokalt arbeidsintensive og med en del manuelt arbeid, krever i stor grad tiltak rettet mot arbeidstakerrettigheter. For underkategorier som innebærer anskaffelse av varer/materialer, er det viktig å sette krav til hvordan disse anskaffes gjennom leverandørkjeden – eventuelt fra lavkostland. For større anskaffelser av byggelementer kan det være aktuelt å undersøke nærmere leverandørkjeden for de viktigste materialene som anskaffes.

Hovedtiltaket også for denne kategorien er å sørge for å sette krav til leverandørens håndtering av menneske- og arbeidstakerrettigheter i leverandørkjeden.

Ved anskaffelsen innebærer dette å stille konkrete krav i anskaffelseskonkurransen, samt å undersøke leverandørens svar på kravene. Bærekraft bør være evalueringskriterium med vekt tilpasset anskaffelsens påvirkning av bærekraft. Ved inngåelse av avtale brukes Fremtinds standard bærekraftsvedlegg ([Link](#)) hvis mulig.

I oppfølgingen gjennomføres vurderinger av leverandørens faktiske håndtering av menneske- og arbeidstakerrettigheter som en del av oppfølgingen av avtalen. Vanligvis gjøres slik oppfølging minst en gang i året. For prosjektrettede anskaffelser (ombygging o.l.) gjøres oppfølgingen først og fremst i prosjektperioden, f.eks. gjennom redegjørelse for overtidarbeid og inspeksjon av faktiske materialer som brukes. Ved avdekket økt risiko eller mistanke om funn bes leverandøren redegjøre.

Høyriskokategori: Personalkostnader

Personalkostnader omfatter innkjøp knyttet til de ansatte. Kategorien er sammensatt av underkategorier med noe ulike risikoer. Det er risikoer knyttet til lokal arbeidskraft og varer levert gjennom lange leverandørkjeder. Underkategorier med høy risiko er kantine, kontorrekvisita, inventar og øvrige personalkostnader.

Identifiserte menneske- og arbeidstakerrettigheter risikoer:

- underbetaling
- tvungen overtid
- uryddige arbeidsforhold (manglende arbeidsavtaler)
- arbeidstakerne hos leverandørene kan ha en svak posisjon som ufaglærte og færre alternative jobbmuligheter. Dette innebærer risiko for utnyttelse av sårbare grupper.

Innenfor denne kategorien er det viktig at tiltakene tilpasses underkategorien. Underkategorier som er lokalt arbeidsintensive, og med en del manuelt arbeid, krever i stor grad tiltak rettet mot arbeidstakerrettigheter. Andre underkategorier innebærer anskaffelse av varer (f.eks. matråvarer eller rekvisita), og det blir da viktig å sette krav til hvordan disse anskaffes gjennom leverandørkjeden. For kantine, rekvisita og inventar anskaffes ofte en rekke varetyper. Dette gjør det nødvendig at leverandøren har rutiner for å sikre at varene som tilbys er valgt ut og fulgt opp, også ut fra bærekraftshensyn.



Hovedtiltaket er å sette krav til leverandørens håndtering av menneske- og arbeidstakerrettigheter i leverandørkjeden.

Ved anskaffelsen innebærer dette å stille konkrete krav i anskaffelseskonkurransen, samt å undersøke leverandørens svar på kravene. Bærekraft bør være evalueringskriterium med vektning tilpasset anskaffelsens påvirkning på bærekraft. Personalkostnadene innebærer nærhet til medarbeiderne og er dermed ekstra viktige bærekraftsmessig. Ved inngåelse av avtale brukes Fremtinds standard bærekraftsvedlegg ([Link](#)) hvis mulig.

I oppfølgingen gjennomføres vurderinger av leverandørens faktiske håndtering av menneske- og arbeidstakerrettigheter som en del av oppfølgingen av avtalen. Dette kan også inkludere gjennomgang av rutiner for håndtering av leverandørkjeden. Vanligvis gjøres slik oppfølging minst en gang i året. Ved avdekket økt risiko eller mistanke om funn ber vi leverandøren redegjøre.

Case med komplisert bærekraftsvurdering:

Leverandørvalg kaffe

- Rammeavtalekonkurranse før ny rammeavtale sommeren 2023
- Omfatter SB1-alliansen – betydelig omfang
- Bærekraft fremhevet som kriterium for valg av tilbud i konkurransen
- Av de fem leverandørene som ble grundig vurdert falt én igjennom pga. forsvakt bærekraftsfokus
- Blant de tre leverandørene i slutfasen var det vanskelig å skille på bærekraft
- Læring: Ved anskaffelse i segmenter hvor det er modenhet rundt bærekraft blant salgs teamene, så kreves det temmelig omfattende evaluering for å kunne skille leverandørens faktiske innvirkning
- Leverandørvalget vil gi større trygghet enn tidligere for bærekraftskonsekvenser av kaffeleveransene til Fremtinds kontorer
- Rammeavtalen vil inneholde mulighet for å velge mer bærekraftsriktige kaffetyper enn tidligere



4.3 Innkjøp i Forsikringsoppgjør

Området innkjøp i Forsikringsoppgjør har ulike prosesser for hvordan innkjøp gjøres. Dette fordeler seg i hovedsak på kategoristyrte innkjøp og forenklet avtaleinngåelse/ operative innkjøp.

- **Kategoristyrte innkjøp:** En strategisk og taktisk prosjektilnærming der innkjøpskategorier blir analysert grundig med hensyn til kostnader, bærekraft, prosesser og kundeopplevelse. Basert på denne analysen justeres og fastsettes mål for kategorien, slik at inngåtte avtaler leverer i tråd med de definerte målene for å sikre måloppnåelse.
- **Forenklet avtaleinngåelse/operative innkjøp** benyttes ved innkjøp av mindre omfang eller enkeltkjøp som håndteres hos de respektive oppgjørsavdelingene iht. fastsatte rutiner.
- En større andel av erstatningsutbetalingene til Fremtind går til leverandører som er valgt av Fremtinds kunder. Påvirkningsmuligheten Fremtind har på disse vurderes som liten.

Felles for innkjøp i Forsikringsoppgjør er at Fremtinds avtalemal med tilhørende bærekraftsvedlegg legges til grunn hvis mulig (ref. kap 4.2).

I forsikringsoppgjør er det dedikerte avdelinger og roller som håndterer oppfølgingen av ulike leverandør-kategorier. Leverandør oppfølgingen omfatter både generelle forhold ved avtalen og spesifikke krav. Som en del av hvert kategoriprojekt utarbeides det en plan for leverandør oppfølging, som inkluderer et system for å melde inn og følge opp eventuelle avvik fra leverandørene. I tillegg legges det opp en plan for oppfølgingsmøter med avtaleleverandørene. Risikoanalysen har identifisert følgende høyrisiko-kategorier i forsikringsoppgjør:

- håndverk
- verksted
- bilglass
- leiebil
- løsøre (elektronikk, hus og interiør, møbler og sportsutstyr)

Høyrisikokategorier er identifisert basert på en overordnet vurdering hvor det er vesentlig risiko for brudd på grunnleggende menneskerettigheter og anstendige arbeidsforhold i verdikjeden. Dette er gjerne kategorier hvor produkter er helt eller delvis en del av tjenesteleveransen, og hvor det kan antas at det er lange produkt-leverandørkjeder (ref. kap 4.1 for beskrivelse av valgt metode).

Prioritering og arbeid med utvidede undersøkelser i innkjøp i Forsikringsoppgjør

Arbeidet med aktsomhetsvurderinger er basert på gjennomført risikoanalyse og Fremtinds veileder for aktsomhetsvurderinger. Vi fokuserer på områder der vi har mulighet til å påvirke og gjennomfører arbeidet i kategoriprojekter. Gjennom disse prosjektene etableres kunnskap om risiko og utfordringer knyttet til kategorien som gjennomgås, slik at vi kan sette riktige krav, gjennomføre tilbudsprosesser og implementere nye avtaler.

Fremtind har gjort en overordnet undersøkelse av leverandører i alle høyrisikokategorier for innkjøp i Forsikringsoppgjør og har gjort følgende funn og tilhørende tiltak:

- Det foreligger avtaler på alle høyrisikokategorier. Det er etablert et system for leverandøroppfølging som følger opp avtaler og avvik med leverandørene.
- En viktig risikoreducerende faktor er hvorvidt avtalene inkluderer Fremtinds standard bærekraftvedlegg som setter krav til menneske- og arbeidsrettigheter. Det er identifisert noen avtaleforhold som ikke har bærekraftstillegg innen høyrisikokategori: håndverk, verksted og løvsøre. På bakgrunn av dette er det satt i gang flere tiltak: (eksempel på tiltak og status per mai 2023):
 - Alle kategorier: alle fremtidige avtaler skal inneholde Fremtinds standard bærekraftsvedlegg. Status: implementert.
 - Verksted: ved reforhandling skal avtalen inneholde Fremtinds standard bærekraftsvedlegg. Status: reforhandlinger som er gjennomført så langt i 2023 har fått dette vedlegget. Arbeidet pågår kontinuerlig.
- Fremtind gjennomfører aktsomhetsvurderinger som en del av etablert forretningspraksis. For Innkjøp i Forsikringsoppgjør betyr dette å etablere og implementere en metode for aktsomhetsvurderinger. Fremtind vil derfor gjennomføre aktsomhetsvurderinger selv for lavrisikokategorier i kategoriprojekter, men på en mer overordnet måte, og tiltakene kan forventes å være mer generelle. Status: under arbeid i 2023.

Høyriskokategori: Håndverk (og sanering)

Innen kategori håndverk og sanering har Fremtind rammeavtaler (inkludert Fremtinds standard bærekraftvedlegg) med håndverkere. Disse ble inngått i 2018, og vi gjennomfører i 2023 et kategoriprojekt for å gå gjennom området på nytt. Aktsomhetsvurderinger vil være en viktig del av dette arbeidet. Arbeidet med aktsomhetsvurderinger for håndverk og sanering er godt i gang, og fokus har vært å bli kjent med området og identifisere risikoer knyttet til menneske- og arbeidstakerrettigheter. Videre arbeid vil innebære å identifisere, implementere og følge opp relevante tiltak.

For håndverk og sanering er den største risikoen knyttet til kjøp av byggevarer, og risikonivået avhenger av produksjonsland og type byggevarer som produseres i leverandørkjeden.

Fremtind har inngått rammeavtaler med håndverks- og saneringsleverandører som igjen kjøper sine materialer fra byggevareleverandører. Fremtind har i dag ingen direkte avtaler med byggevareleverandører, men har tidligere testet ut dette. Erfaringene tas med i det videre arbeidet.

Selv om det finnes flere byggevareleverandører i Norge, er det i hovedsak fem store leverandører av byggevarer. De som Fremtind benytter i sine skadesaker består av noen få store aktører, som stort sett alle er omfattet av Åpenhetsloven (kilde: Leverandørens egne nettsider). Disse gjennomfører egne aktsomhetsvurderinger i disse dager. Det er relativt lav risiko for at våre avtaleleverandører handler materialer andre steder enn de store byggevareleverandører på grunn av:

- at de har fremforhandlet avtaler som gir dem gode kommersielle vilkår
- logistikk (samlar kjøp av materiell hos en byggevareleverandør med tanke på frakt og håndtering)

Det er en mulig risiko knyttet til at Fremtind må ha leverandører som kan betjene forsikringskunder over hele landet. Dette kan føre til behov for å kjøpe byggemateriale fra lokale leverandører på grunn av store avstander til de større byggevarehusene.

Vannskader utgjør den største andelen av skadesakene i Fremtind som krever håndverkertjenester, og hovedsakelig brukes trevirke som byggemateriale. Basert på DFØs liste over høyrisikomaterialer, er trevirke klassifisert som moderat høy risiko, mens stein og metaller har høy risiko. Størsteparten av trevirke i Norge kommer fra Norden eller Baltikum. DFØ lister følgende risikoområder for brudd på menneske- og arbeidstakerrettigheter relatert til produksjon av trevirkeprodukter (kilde: høyrisikolisten, anskaffelser.no):



- dårlige og farlige arbeidsforhold
- tvangsarbeid
- barnearbeid
- brudd på urfolks rettigheter og innvirkning på levebrød
- ulovlig hogst
- seksuell utnyttelse av kvinner
- vold mot forkjempere for menneskerettigheter og miljø
- avskoging og miljødeleggelse, noe som bidrar til klimaendringer og tap av biologisk mangfold
- landovertakelse
- finansiering av væpnet konflikt

I Forsikringsoppgjør er det en dedikert enhet som følger opp Fremtinds rammeavtaler for håndverk og sanering (leverandør oppfølging). Et viktig verktøy for oppfølgingen er et avvikssystem, der alle avvik blir håndtert direkte med leverandørene. Per nå er det ikke registrert avvik knyttet til menneske- og arbeidstakerrettigheter i systemet, men det kan ikke utelukkes risiko for brudd. Det er lite sannsynlig at Fremtind vil motta informasjon om brudd, da dette vanligvis blir håndtert på et lavere nivå i verdikjeden og løst der. Det er svært utfordrende å oppdage slike saker, og det er vanskelig for oss å påvirke forholdene så langt nede i verdikjeden.

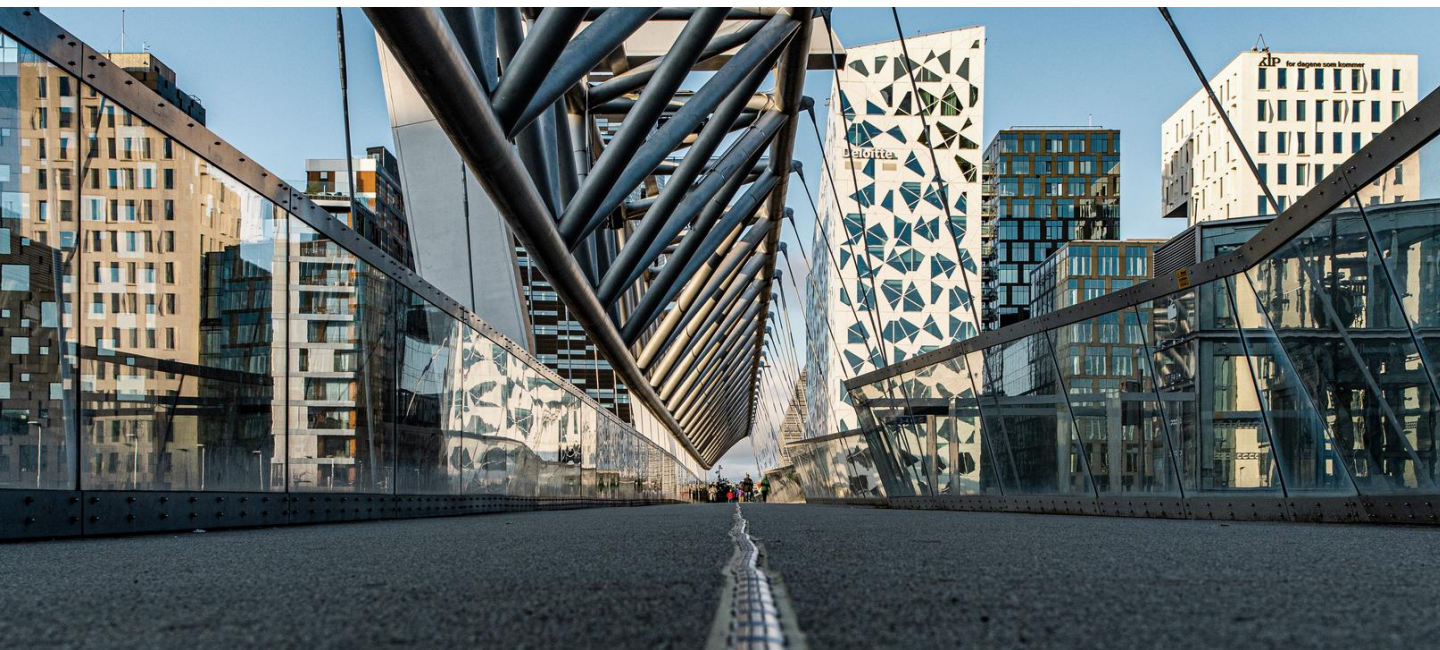
Håndverk (og sanering) – egnede tiltak

Et viktig tiltak vil være å forstå mer om leverandørkjeden og konkrete utfordringer knyttet til byggematerialer. Et eksempel kan være hvor treverket som brukes i våre skadesaker tilvirkes. På den måten kan Fremtind ha fokus på at risikoer adresseres både gjennom kravstilling, leverandørvalg og ved oppfølging.

4.4 Eiendom

Ved inngåelse av avtaler benytter eiendom i dag i all hovedsak kontraktsforslag fra leverandør eller kontraktsforslag utarbeidet av innleide prosjektledere. Forslaget gjennomgås og vurderes av medarbeidere i eiendom før signering. Fremtind Eiendom vil fremover øke fokus på menneskerettigheter og arbeidstakeres rettigheter ved gjennomgang av avtalene - ref.kap 5 for konkrete tiltak.

Innkjøp fra leverandører til Fremtind Eiendom er kategorisert ifm. innlegging i selskapets regnskapssystem. Disse kategoriene er vurdert opp mot DFØs høyrisikoliste (anskaffelser.no). Basert på dette har Fremtind Eiendom kommet frem til at leverandører innen kategoriene IKT og Bygg og anlegg skal undersøkes nærmere ift. menneskerettigheter og arbeidstakeres rettigheter i verdikjeden. Dette er gjort i prosjektet.



Høyriskikategori: Bygg og anlegg

DFØ sier følgende om risiko for brudd på menneskerettigheter og arbeidstakeres rettigheter innen bygg og anlegg:

“Leverandørkjedene for enkelte bygg- og anleggsmaterialer er komplekse og fragmenterte over hele verden. Dette fører til begrenset sporbarhet og lite åpenhet, noe som øker risikonivået for brudd på menneskerettigheter og miljøhensyn. Risikoen er størst nedover i leverandørkjeden, hvor råvarer utvinnes og bearbeides.

Risikonivået innenfor byggematerialer avhenger i stor grad av hvilken region eller hvilket land de produseres i, og hvor råmaterialet er hentet fra. Tilbakevendende risiko omfatter arbeidsmiljø, negativ innvirkning på levebrød, brudd på urfolks rettigheter, fravær av fagforeninger / anti-fagforeningslover og -praksis, lave lønninger og tvangsarbeid. Denne typen risiko blir vanligvis forbundet med land og regioner der rettshåndhevelsen er utilfredsstillende, og arbeidstakerne er dårlig beskyttet.”

Se også kap. 4.2 hvor temaet er belyst.

Et kjennetegn for måten Fremtind Eiendom jobber med anskaffelser i denne kategorien på, er at det i stor grad benyttes rammeavtaler, samarbeidsavtaler og entreprisekontrakter, f.eks. service, vedlikehold, byggeprosjekter i varierende størrelser.

Bygg og anlegg – egnede tiltak

- Fremtind kan i liten grad påvirke direkte produksjon i lavkostlandene, men valg og oppfølging av leverandører kan bidra til å redusere risikoen.
- Ved anskaffelse av produkter innen kategorien må man ha fokus på at de fremstilles på en måte som ivaretar menneskerettigheter og arbeidstakeres rettigheter.
- Ved inngåelse av avtaler kan Fremtind velge å benytte leverandører og samarbeidspartnere som adresserer menneskerettigheter og arbeidstakeres rettigheter.
- Særskilte kontraktkrav som adresserer problemstillinger i åpenhetsloven kan benyttes.

Høyriskokategori IKT

Vurdering av problemstillinger for leverandører i denne kategorien er gjort i kapittel 4.2.

4.5 HR

Arbeidstakerrettigheter ivaretas bl.a. gjennom organisasjonsfrihet, og selskapet har tariffavtale. Fremtind har også en rekke ordninger som bidrar til tilrettelegging og mulighet for å kombinere arbeid og familieliv.

Her gis en beskrivelse av de mest relevante retningslinjer, prosesser og ordninger som bidrar til å sikre menneskerettigheter og anstendige arbeidsforhold hos Fremtind.

Retningslinjer for rekruttering

Den overordnede målsettingen for Fremtinds rekrutteringsaktivitet er å tiltrekke seg og ansette de rette kandidatene i, eller til, Fremtind. Nye medarbeidere må kunne identifisere seg med Fremtinds verdier, og etterleve disse. Rekrutteringsprosessen skal sikre at riktig kandidat velges, uavhengig av alder, kjønn, bakgrunn og funksjonsevne, samt at alle har lik kandidatopplevelse. Lik kandidatopplevelse sikres ved at det tilrettelegges for samhandling mellom leder, HR og andre deler av virksomheten; noe som resulterer at lik prosess følges. I tillegg, fremmer Fremtind intern mobilitet, og våre egne arbeidstakere oppfordres til å søke på utlyste stillinger. I Fremtind ønsker vi bruk av stillingsannonser som inkluderer alle aktuelle søkere. Det er også opprettet en egen rutine for fastsettelse av lønn, og alle rekrutteringer (unntatt lederstillinger) skal godkjennes av ansettelsesutvalg. Dette sikrer likelønn for likt arbeid.

Tariffavtale og Lønn

Arbeidstakerrettigheter ivaretas bl.a. gjennom organisasjonsfrihet, og selskapet har tariffavtaler. Tariffavtalene inneholder bestemmelser som arbeidstid, lønn, diverse tillegg, når man har krav på fri med lønn m.m. Arbeidstakerne som er omfattet av disse tariffavtalene er også sikret et årlig sentralt tillegg i lønn som forhandles hvert år. Dette sørger for at arbeidstakers rettigheter om tilfredsstillende levestandard opprettholdes.

En gang årlig gjøres individuelle lønnsvurderinger, i tillegg til sentralt oppgjør. Lønnsvurderingene skal i størst mulig grad være basert på objektive kriterier for måloppnåelse. Selskapet har utarbeidet en egen prosess for lønnsvurderinger, hvor det er tydelige rammer og kriterier for lønnsjustering. Hvert år blir det holdt opplæring av ledere på området, som skal hindre diskriminering eller ulik behandling.

Utdanning og kompetanseheving



Globale trender som automatisering og digitalisering forandrer arbeidsdagen. Kunder stiller stadig nye krav til produkter og tjenester, noe som igjen fører til høyt tempo og behov for oppdatert kompetanse. Samtidig ser vi at kritisk kompetanse er vanskelig å skaffe og beholde da mange virksomheter er ute etter de samme hodene.

Fremtind har behov for å tette nåværende og fremtidige kompetansegap. Derfor er fokus på kompetanseutvikling viktig. Fremtind skal satse på målstyrte kompetansetiltak som er i tydelig sammenheng med våre mål og vår strategi. Leder og medarbeider har i fellesskap ansvar for å identifisere kompetansebehov og passende tiltak.

Dette starter med diskusjon og avklaring i den årlige utviklingssamtalen og følges opp jevnlig. Kompetansetiltakene skal være strategisk målrettet.

Arbeidstakere i Fremtind har også rett på utdanning som er relevant for stillingen, og/eller permisjon ved videre utdanning. I tillegg har arbeidstakere som tar utdanning krav på lesedager og fri på eksamen ihht. gjeldene bedriftsavtale.

HMS og tilrettelegging

Fremtind har egne HMS-retningslinjer. Arbeidet med HMS skal bidra til systematisk og proaktiv håndtering av spørsmål knyttet til helse, miljø og sikkerhet, som igjen sikrer bedre produktivitet og omdømme gjennom mer motiverte og friske ansatte. HMS-arbeidet skal også bidra til å skape et arbeidsmiljø der alle arbeidstakere føler seg involverte og ivaretatt. Det er viktig for selskapet å hindre diskriminering, og å kunne legge til rette for ulike tilpasninger i arbeidssituasjonen, f.eks. tilpasse arbeidsutstyr, tilrettelegge lokaler o.l. Fremtind er en seriøs og ansvarlig aktør som er bevisst på sitt samfunnsansvar og ansvaret for miljøet.

Arbeidet med HMS omfatter arbeidshelse, arbeidsmiljø og personellsikkerhet som påvirker arbeidstakers arbeidsevne, både fysisk og psykisk. Tiltak innen arbeidshelse skal støtte og fremme den generelle helsen til arbeidstaker gjennom felles eller individuelle tiltak. Tiltak for å forbedre arbeidsmiljøet har som mål å forebygge og redusere helsemessige problemer som stammer fra arbeidssituasjonen. Fremtind tilbyr f.eks. behandlingsforsikring for arbeidsrelaterte plager. Tiltak innen sikkerhet skal forebygge og redusere de skadelige effektene av yrkesskader.

I tillegg har Fremtind en rekke ordninger (f.eks. velferdspolis, omsorgspolis, fleksibel arbeidstid o.l.) som bidrar til tilrettelegging og mulighet for å kombinere arbeid og familieliv.

Etiske retningslinjer og varslingsrutiner

Fremtinds etiske retningslinjer er en beskrivelse av hva som er selskapets etiske standard i Fremtind. Retningslinjene gir arbeidstaker en veiledning i hvordan man bør opptre i hverdagen – mot kollegaer, kunder og samarbeidspartnere, og i situasjoner der det oppstår ulike regulatoriske eller etiske problemstillinger.

De etiske retningslinjer i Fremtind handler om at vi skal kunne stå for de valgene vi gjør, og at de skal gjenspeile våre holdninger og vårt verdigrunnlag. Til sammen danner de en felles forståelse av hvem vi i Fremtind er. For Fremtind er det viktig at hver enkelt ansatt kjenner og etterlever disse retningslinjene. Retningslinjene blir også sendt til våre nyansatte i god tid før de begynner, slik at de er kjent med innholdet.

Arbeidstaker har rett til å varsle om kritikkverdige forhold på arbeidsplassen. I Fremtind er det opprettet intern og ekstern varslingskanal for varsling om kritikkverdige forhold som eventuelt oppstår, og vi har rutine for behandling av varsler. Det er mulig å varsle anonymt.

4.6 Kapitalforvaltning

Fremtind Kapitalforvaltning har utarbeidet en «Policy for bærekraft i kapitalforvaltning». Denne sier at nye forvaltere skal overholde besluttet policy. Eksisterende forvaltere følges opp minimum årlig ift. etterlevelse av krav stilt i policy dokumentet.

Fremtind søker å innlemme bærekraftfaktorer i sine investeringsbeslutninger og stiller derfor en rekke krav ovenfor leverandørene utover de lovpålagte. Det legges blant annet vekt på at leverandøren har etablert en egen policy for bærekraft og at denne er forenelig med Fremtinds. De førende prinsippene her er FNs Global Compact, der bedrifter oppfordres til å tilpasse sine strategier og operasjoner med universelle prinsipper om menneske-rettigheter, arbeidskraft, miljø og antikorrupsjon, samt iverksette tiltak som fremmer samfunns mål. Videre krever vi at forvalteren er en «UN PRI Signatory» (har skrevet under FN sine prinsipper for ansvarlige investeringer) og at den har en handlingsplan ovenfor selskaper/investeringer der det avdekkes grove brudd på allment aksepterte normer og forretningsadferd. Forvalter må også tilby full gjennomlysning av våre fond.

4.7 BM - Distribusjon

Eierbankene SB1 Gruppen og DNB leverer tjenester til Fremtind som ikke står på listen til DFØ over produkter med høy risiko for brudd på menneskerettigheter og arbeidstakeres rettigheter, og er dermed vurdert som lav risiko i Fremtinds aktsomhetsvurdering.

Boligsakkyndige (takstmenn) leverer også tjenester som ikke står på DFØs høyrisikoliste og er også vurdert som lav risiko.

Biler og andre kjøretøy står på høyrisikolisten og risiko for brudd på menneskerettigheter og arbeidstakeres rettigheter er derfor vurdert ifm. arbeidet i prosjektet. Prosjektet har som et risikoreducerende tiltak gjennomgått avtalemalene Fremtind benytter ifm. inngåelse av avtaler med bilforhandlerne med tanke på å adressere åpenhetsloven. Ny avtalemal ivaretar forventninger og krav Fremtind har til forhandlerne ift. menneskerettigheter og arbeidstakeres rettigheter.

Alle nye avtaler som inngås med bilforhandlere tar utgangspunkt i ny avtalemal. Det er i tillegg igangsatt et arbeid med å reforhandle avtaler som er inngått med utgangspunkt i gammel mal.



4.8 Oversikt over leverandørkategorier og vurdert risiko

Tabellen under gir en oppstilling av leverandørkategorier for de forskjellige virksomhetsområdene og hvilken vurdering som er gjort ift risiko.

Virksomhetsområde	Kategori	Risikovurdering	Kommentar
Forsikringsoppgjør	Verksted	Høy	
Forsikringsoppgjør	Bilglass	Høy	
Forsikringsoppgjør	Leiebil	Høy	
Forsikringsoppgjør	Håndverk	Høy	
Forsikringsoppgjør	Løsøre	Høy	Gjelder følgende underkategorier: elektronikk, hus/interiør, møbler og sportsutstyr
Forsikringsoppgjør	Andre tjenester	Lav	
Forsikringsoppgjør	Behandling	Lav	
Forsikringsoppgjør	Ikke påvirkbar spend	Lav	
Forsikringsoppgjør	Ukategorisert	Lav	
Innkjøp Drift,	Personalkostnader	Høy	Gjelder følgende underkategorier: Mat, kontorrekvisita og inventar
Innkjøp Drift	IKT	Høy	
Innkjøp Drift	Facility Management	Høy	Gjelder følgende underkategorier: Eiendomsforvaltning
Innkjøp Drift	Bemannings	Lav	
Innkjøp Drift	Tjenester	Lav	
Innkjøp Drift	Ukategorisert	Lav	
Fremtind Eiendom	Bygg og anlegg	Høy	
Fremtind Eiendom	IKT	Høy	

4.9 Oppsummering av identifiserte risikoreducerende tiltak

Fremtind har et stort antall leverandører. Dette gir eksponering mot mange leverandør-kjeder og tilhørende bredde i risiko. Men antallet gir også en mulighet til å rette oppmerksomhet mot menneske- og arbeiderrettigheter i relasjon med stort antall aktører. For å utnytte dette potensialet, er systematikk essensielt. Basert på kategoriinnsikt, kan tiltak også iverksettes kategoribasert.

Inngåelse av avtaler

Et sentralt tidspunkt for å iverksette tiltak er når avtaler inngås eller ved avtalefornyelse. Da er Fremtind i posisjon for å stille relevante krav til leverandøren basert på risikoen som er identifisert for den aktuelle leverandørkategorien. Fremtind benytter også et bærekraftvedlegg ([Link](#)) til avtaler for å forplikte leverandørene bl.a. på menneske- og arbeidstakerrettigheter. Bærekraftvedlegget er felles med SpareBank 1-alliansen og har vært brukt i ulike utgaver i lang tid for å sikre at bærekraft reguleres bredt ved avtaleinngåelser. Vedlegget ble justert i 2022 for å mer presist gjenspeile åpenhetsloven. Det er også utarbeidet et forenklet bærekraftvedlegg som brukes i avtaler med forretningsforbindelser som ikke er leverandører.

Generelt er det ønskelig at en så stor andel som mulig av avtaler med leverandører og forretningsforbindelser har bærekraftvedlegget eller tilsvarende regulering. Det er viktig å sikre etterlevelse på dette området. Dessverre opplever Fremtind at spesielt utenlandske leverandører tidvis motsetter seg kontraktsfestede forpliktelser for menneske- og arbeidstakerrettigheter.

Leverandøroppfølging

Oppfølging av leverandører for inngåtte avtaler er også sentral. Oppfølgingen baserer seg i hovedsak på innholdet i leverandøravtaler og bærekraftsvedlegg. Form og innhold på leverandøroppfølgingen vil kunne variere på tvers av ulike kategorier. At innhold vil variere kommer av at det vil være ulike utfordringer som er relevant for forskjellige kategorier. Oppfølgingsform kan avhenge av om kategorien har en tett leverandøroppfølging i oppgjør, eller om relasjonen er eid og håndtert av et annet forretningsområde.

I leverandøroppfølgingen gjennomføres vurderinger av leverandørens faktiske håndtering av menneske- og arbeidstakerrettigheter som en del av oppfølgingen av avtalen. Vanligvis gjøres slik oppfølging minst en gang i året. Ved avdekket økt risiko eller mistanke om funn bes leverandøren redegjøre for dette.

5. Planlagte aktiviteter og tiltak

Her gis en oversikt over hvilke aktiviteter og tiltak Fremtind planlegger å gjøre for å redusere risiko for brudd på menneskerettigheter og arbeidstakeres rettigheter i sin verdikjede. Bakgrunnen for tiltakene kommer frem i de foregående kapitlene.

Område	Aktivitet/ tiltak	Når
Konsern	*Få oversikt over leverandører og samarbeidspartnere	Ferdigstilt
	*Kategorisere leverandører og samarbeidspartnere	
	*Risikovurdere leverandørkategorier	
	Publisere redegjørelse slik at Fremtind etterlever kravene i åpenhetsloven	2023
Innkjøp drift	Forbedre og kommunisere rutiner for kategoritilpasset håndtering av bærekraft ved anskaffelser.	2023
	Gjennom avtaleoppfølging og fremtidige konkurranseutsettinger sikre at eksisterende leverandørforhold får forbedret håndtering av bærekraft der hvor mulig.	Ved årlig avtaleoppfølging eller jevnlig konkurranseutsettinger
	Vurdere forbedringer i bærekraftvedlegget	2023
Innkjøp i Forsikringsoppgjør	Etablere og implementere metodikk for aktsomhetsvurderinger for innkjøp i Forsikringsoppgjør	2023
	Sikre at alle fremtidige avtaler har vedlegg om bærekraft som setter krav til våre avtaleleverandører og leverandørkjeden.	Ferdigstilt
	Fortsette aktsomhetsvurderinger for håndverk og sanering: identifisere, implementere og følge opp tiltak.	2023-2024
	Bruke innsikt og erfaring fra en kategori (håndverk og sanering) og vurdere om viktige generelle tiltak bør implementeres på andre kategorier dersom det er hensiktsmessig	2023-2024
Fremtind Eiendom	For større innkjøp og rammeavtaler:	Fremtidige anbudsutsendelser fra og med Q2-23
	I anbudsprosessen skal det stille krav til bærekraft og det skal vektes i tilbudsinnstillingen. Normalt vil vektning ligge mellom 5% til 15%	Iverksettes Q2-23
	Man skal prioritere å velge leverandører som kan dokumentere en bevisst holdning til å fremme menneske- og arbeiderrettigheter	Iverksettes Q2-23
	Fremtind Eiendom skal fremover benytte seg av bærekraftvedlegget i alle innkjøp	Iverksettes Q2-23
	Ved oppfølging av leveranser skal Fremtind Eiendom be leverandøren redegjøre for hvordan menneske- og arbeidstakeres rettigheter håndteres i hele leverandørkjeden	Iverksettes Q2-23
	Innarbeide krav i avtalene som legger til rette for at Fremtind kan gjennomføre stikkprøver av leverandører og entreprenører for å sikre at de fremmer menneske- og arbeidstakeres rettigheter i egen virksomhet og leverandørkjeden	Iverksettes Q2-23
	Forstudium/tidligfase/forprosjekt:	Iverksettes Q1-24
Løsninger for videre prosjekt skal vurderes med tanke på menneske- og arbeiderrettigheter.		
Endre leietakermåter for å sikre at leietakere ivaretar menneske- og arbeiderrettigheter hos seg og sine leverandører.	Ferdigstilt	
Kapitalforvaltning	Følge opp forvaltere ift etterlevelse av krav stilt i policy dokument	Årlig
BM	Reforhandle avtaler med bilforhandlere med avtale basert på mal som ikke adresserer menneskerettigheter og arbeidstakeres rettigheter	2023-2024